

---

---

# Aneroid-Blutdruckmessgerät

---

---

## Gebrauchsanweisung



Diese Gebrauchsanweisung bezieht sich auf ADC®-Modelle: 809D, 809SPU und die 774-Serie.

---

## **Verwendungszweck**

Dieses Paket enthält ein Aneroid-Manometer zur Verwendung mit einem Aneroid-Blutdruckmessgerät. Aneroid-Blutdruckmessgeräte werden von professionellen Gesundheitsdienstleistern und Personen verwendet, die in auskultatorischen Blutdrucktechniken geschult sind, um den systolischen und diastolischen Blutdruck beim Menschen zu bestimmen.

---

## **Kontraindikationen**

Aneroid-Blutdruckmessgeräte sind für die Verwendung bei Neugeborenen kontraindiziert. Nicht mit Manschetten für Neugeborene oder Neugeborenen verwenden.

---

## **Allgemeine Warnungen**

*Ein Warnhinweis in diesem Handbuch kennzeichnet einen Zustand oder eine Praxis, die, wenn sie nicht sofort korrigiert oder abgebrochen werden, zu Verletzungen, Krankheiten oder zum Tod des Patienten führen können.*

**WARNUNG:** Informationen zur Verwendung dieses Manometers finden Sie in den Anweisungen des Originalherstellers. Bei der Änderung eines Blutdruckmessgeräts muss darauf geachtet werden, die Genauigkeit des Geräts durch Vergleich mit einem kalibrierten Referenzmanometer zu überprüfen. Referenzmanometer müssen gemäß nationalen oder internationalen Messstandards kalibriert werden.

**WARNUNG:** Sicherheit und Wirksamkeit bei den Manschettengrößen 1 bis 5 für Neugeborene sind nicht nachgewiesen.

**WARNUNG:** Extreme Stöße und Vibrationen können die Genauigkeit dieses Manometers im Laufe der Zeit beeinträchtigen. Es ist darauf zu achten, dass keine Bedingungen auftreten, unter denen das Manometer Stößen und Vibrationen ausgesetzt ist.

**WARNUNG:** Versuchen Sie nicht, dieses Manometer zu zerlegen oder zu modifizieren.

**VORSICHT:** Lassen Sie eine Blutdruckmanschette nicht länger als 10 Minuten am Arm bleiben, wenn sie über 10 mmHg aufgepumpt ist. Dies kann zu Leiden des Patienten führen, die Durchblutung stören und zur Verletzung peripherer Nerven beitragen.

**WARNUNG BEI INSTITUTIONELLER VERWENDUNG:** Wenn beim Bau von Schläuchen Luer-Lock-Steckverbinder verwendet werden, besteht die Möglichkeit, dass

diese versehentlich mit intravaskulären Flüssigkeitssystemen verbunden werden und Luft in ein Blutgefäß gepumpt werden kann.

**VORSICHT:** Um die größtmögliche Genauigkeit Ihres Blutdruckmessgeräts zu erzielen, wird empfohlen, das Gerät in einem Temperaturbereich von 10 ° C bis 40 ° C mit einem relativen Luftfeuchtigkeitsbereich von 10 ° C zu verwenden 15-85% (nicht kondensierend).

**VORSICHT:** Dieses Manometer hat einen Bereich von 0 mmHg bis 300 mmHg. Es kann mit Inflationssystemen und Blutdruckmessgeräten verwendet werden, die diesen Bereich abdecken. Konsultieren Sie die Anweisungen des Herstellers zu angemessenen Alters- und Größenbeschränkungen für die beabsichtigte Patientenpopulation des gesamten Geräts.

**VORSICHT:** Beachten Sie bei der Auswahl einer Manschette zur Verwendung bei einem Patienten die Anweisungen des Herstellers zur richtigen Auswahl und Platzierung der Manschettengröße.

**VORSICHT:** Beachten Sie die Anweisungen des Herstellers zum ordnungsgemäßen Betrieb des Füllsystems, das mit diesem Manometer verwendet wird.

**VORSICHT:** Wenn Sie dieses Manometer mit einem Aufblassystem zur Bestimmung des Patientenblutdrucks verwenden, lesen Sie die Anweisungen des Herstellers, die mit dem Aufblassystem / Blutdruckmessgerät geliefert wurden, um die korrekte Positionierung und Vorbereitung des Patienten vor der Messung sicherzustellen.

**VORSICHT:** Extreme Höhen können die Blutdruckwerte beeinflussen. Ihr Gerät wurde für normale Umgebungsbedingungen entwickelt.

---

## Manometer Anschließen

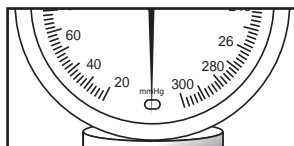
Der Widerhaken an der Unterseite des Manometers passt reibungslos auf die Schläuche der meisten handelsüblichen Zweirohr-Manschetten- und Blasensysteme.

Bitte beachten Sie, dass dieses Messgerät für die Verwendung mit Zweirohrsystemen ausgelegt ist, bei denen ein Rohr mit dem Manometer und das andere mit der Füllquelle (Glühlampe und Ventil) verbunden ist.

---

## Instandhaltung

Das Manometer kann mit einem weichen Tuch gereinigt werden, darf aber unter keinen Umständen zerlegt werden. Die Genauigkeit des Messgeräts kann visuell überprüft werden. Stellen Sie einfach sicher, dass die Nadel im gedruckten Oval liegt,



wenn das Gerät vollständig entleert ist. Sollte die Indikatornadel des Manometers außerhalb dieser Kalibrierungsmarke liegen, muss das Manometer im Vergleich zu einem Referenzgerät, das nach nationalen oder internationalen Standards zertifiziert wurde, auf  $\pm 3$  mmHg neu kalibriert werden. Es sind keine Manometer zulässig, deren Indikatornadel außerhalb dieser Markierung liegt.

Der Hersteller empfiehlt alle 2 Jahre eine Kalibrierungsprüfung.

---

## Standards

ANSI/AAMI/ISO 81060-1:2007

---

## Verfügung

Wenn Ihr Blutdruckmessgerät sein Ende erreicht hat, entsorgen Sie es bitte gemäß allen regionalen und nationalen Umweltvorschriften. Kontaminierte Geräte sollten gemäß allen örtlichen Verordnungen und Vorschriften entsorgt werden.

---

## Garantie

Es wird garantiert, dass dieses Manometer für einen Zeitraum von einem Jahr ab Kaufdatum genau bleibt.

**So Erhalten Sie Einen Garantieservice:** Senden Sie Artikelporto an ADC, Attn: Repair Dept., 55 Commerce Dr., Hauppauge, NY 11788. Bitte geben Sie Ihren Namen und Ihre Adresse, Telefonnummer, Kaufnachweis und einen kurzen Hinweis zur Erläuterung des Problems an.

**Implizite Garantie:** Jede stillschweigende Garantie ist in ihrer Dauer auf die Bedingungen dieser Garantie beschränkt und in keinem Fall über den ursprünglichen Verkaufspreis hinaus (außer wenn dies gesetzlich verboten ist). Diese Garantie gewährt Ihnen bestimmte gesetzliche Rechte und Sie haben möglicherweise andere Rechte, die von Staat zu Staat unterschiedlich sind.

**Für Australische Verbraucher:** Unsere Waren werden mit Garantien geliefert, die nach dem australischen Verbrauchergesetz nicht ausgeschlossen werden können. Sie haben Anspruch auf Ersatz oder Rückerstattung für einen schwerwiegenden Fehler und auf Entschädigung für alle anderen vernünftigerweise vorhersehbaren Verluste oder Schäden. Sie haben auch das Recht, die Ware reparieren oder ersetzen zu lassen, wenn die Ware nicht von akzeptabler Qualität ist und der Fehler keinen größeren Fehler darstellt.



Position der  
Manometer-  
Seriennummer



ADC®  
55 Commerce Drive  
Hauppauge, NY 11788  
Tel: 631-273-9600  
1-800-232-2670  
Fax: 631-273-9659  
Email: [info@adctoday.com](mailto:info@adctoday.com)